

# Dómsnevndarálit

Hugskotskapping og prosjektkapping um miðbýin í Tórshavn  
Mai 2014



TÓRSHAVNAR  
KOMMUNA



Inngangur	Síða 3
Kappingin	Síða 4
Almennar viðmerkingar frá dómsnevndini	Síða 6
Uppskot 5/71421/Tórshavnar Miðbýur - Stitching Landscape	Síða 8
Uppskot 6/95516/Tórshavn - ein livandi býur	Síða 14
Uppskot 1/01358/Grøni Kílin - “Broyttu Fyritreytirnar”	Síða 17
Uppskot 3/17499/Miðbýurin í Tórshavn	Síða 21
Uppskot 2/14812/ Hugskotskapping og prosjektkapping um miðbýin í Tórshavn	Síða 22
Uppskot 4/23978/Miðbýarkapping í Tórshavn	Síða 23
Uppskot 7/35813/Hugskotskapping og prosjektkapping um miðbýin í Tórshavn	Síða 24
Kappingartreytir og fakta	Síða 25
Undirskriftir - Dómsnevnd	Síða 33

Fyrst í 70'árunum voru floytandi bilar, har øll ferðslan skuldi um Káta Hornið frá einum parti av Havnini í annan. Men tað var ein miðbýur, ið fólk ið tá kundi hugsað sær. Har voru Kondittariíð, Losjan, Sjónleikarhúsið, Havnar bio, Sjómansheimið og Hafnia og so at siga allir handlar og virkir á allari leiðini frá Bryggjubakka og niðan til SMS.

Í dag eru somu tilboð í miðbýnum, og kanska fleiri afturat, men kortini eru ikki nógv fólk og lív í gøtunum. Miðbýurin er ikki serliga innbjóðandi, og orsøkirnar eru fleiri. Ikki kann tosast um ein bý, uttan at fólk býr í honum. Havnin er so lítil, og miðdepilin skiftir í mun til klokkuna á degnum, men eisini í mun til virkseimið, ið er í býnum. Miðbýurin snýr seg ikki um parkeringspláss og at gera tað betri fyri bilarnar. Tað, sum skapar lív í býnum, er eitt samanspæl millum bygningar, fólk og virkseimi.

Tað skerst ikki burtur, at viðurskiftini í sambandi við skipan av bilaferðsluni og parkering eru ein týðandi partur í sambandi við eina heildarætlan fyri miðbýin. Tað eru uttan iva nógvar ymiskar áskoðanir um týðningin av hesum viðurskiftum, og tí er umráðandi, at uppskotssetararnir lýsa síni hugskot og uppskot til loysnir hesum viðvíkjandi væl og virðiliga, umframt at teir lýsa, hvussu eitt inntriv onkustaðni í miðbýnum ávirkar onnur støð í býnum.

Miðbýurin hevur nógvar áhugaverdar bygningar, býlingar, arbeiðspláss o.tíl., men hinvegin so eru størri torg og økir til upphald hjá fólkum ikki so eyðsýnd. Steinatún hevur fingið leiklutin sum miðdepil fyri ferðsluna í miðbýnum, bæði suður-norður og eystur-vestur. Bæði í mun til heildarætlanina fyri miðbýin og í mun til prosjektkappingina um økið kring Steinatún er tað sera umráðandi at fáa lýst, hvønn leiklut Steinatún skal hava í miðbýnum, hvussu økið verður skipað, og ikki minst hvussu ferðsluviðurskiftini fyri bæði gangandi, súkklandi og koyrandi verða loyst. Ætlanin er, at heildarætlanin fyri miðbýin verður grundarlag undir fleiri seinni kappingum um tey einstøku økini og tær einstøku verkætlanirnar, sum heildarætlanin leggur upp til. Talan er sostatt um eina tilgongd, ið fer at røkka nógv ár fram í tíðina.

Uppgáva býráðsins er fyrst og fremst at skapa karmar fyri menning av miðbýnum. Men tað at fylla karmarnar út krevur, at ikki bert kommunan, men at borgarar, vinnulív, almennir myndugleikar og stovnar, ið eiga ognir og økir í miðbýnum, ella tey, ið hava ella ynskja at hava sítt virkseimi í miðbýnum, átaka sær sín leiklut í hesi menningini. Eingin ivi er um, at sitandi býráð leggur stóran dent á miðbýin og at fara undir eina skipaða tilgongd at menna miðbýin. Hetta sæst m.a. aftur í fíggarætlanini fyri 2014, har býráðið hevur sett av nakrar milliúnir til miðbýarætlanina umframt pening til fríðkan av býnum, spælipláss í miðbýnum og gongugøtuna.

“Havnin er ein lítil bygd”, syngur Teitur um Havnina, men kortini er hon høvuðsstaður okkara. Hon skal vera miðstaður fyri mentan og handilslív í Føroyum, og her skulu stórbýarmentan og føroysk bygdarmentan liva lið um lið. Miðbýurin er ein partur av Havnini, og miðbýurin skal virka væl, til tess at kunna menna Havnina sum høvuðsstaður.

Býráðið hefur í eina tíð arbeitt við at fyrireika eina hugskotskapping og prosjektkapping um miðbýin í høvuðsstaðnum fyri føroyskar arkitektur og arkitektavirkir, ið virka í Føroyum.

Í sambandi við verkstovuna í september 2013, har býráðið bjóðaði føroyskum arkitektum við, kom nógv áhugavert fram, ið hefur týdning fyri, hvussu miðbýurin skal virka og mennast, og var ein samandráttur frá verkstovuni sendur øllum arkitektunum í desember 2013.

Nakrir av boðskapunum frá verkstovuni vóru, at miðbýurin skal skapa møguleikar og karmar hjá børnum, ungum, familjum, teimum eldru, arbeiðsplássum, vinnulívi, almennum og privatum tænaðum, ferðandi o.s.fr. Í miðbýnum skal vera eitt blómandi handilslív, matstovur, mentanarlig tilboð, bústaðir, ferðavinna, grøn økir, torg o.s.fr. Ferðslu- og parkeringsviðurskiptini skulu betrast. Og miðbýurin skal kunna lagast til í mun til skiftandi virkseimi og savningarstøðini ígjøgnum samdøgrið, vikuna og árið.

Staðfest varð eisini, at miðbýurin hefur stórt og fjølbroytt innihald og møguleikar. Møguleikar, ið kunnu gera miðbýin til nakað serligt, heldur enn bert at endurnýta loysnir úr øðrum býum í útheiminum.

Í januar 2014 bjóðaði býráðið føroyskum arkitektum og arkitektavirkjum til eina hugskots- og prosjektkapping um miðbýin. Kappingin var býtt sundur í tvær høvuðsuppgávur - eina prosjektkapping um økið kring Steinatún, frá Kongagøtu oman til Sverrisgøtu, og eina heildarætlan fyri eitt ásett øki fyri allan miðbýin. Harvið var sjøtul settur á eina miðvísa langtíðarætlan við tí endamáli at skipa miðbýin í høvuðsstaðnum til tann tørvi og tey ynskja, ið eru frá býráðnum, borgarum, vinnulívi, almennum myndugleikum og stovnum, eins og ein miðbý, ið livir upp til krøvini í okkara samtíð.

Kappingin er býtt upp í tvær høvuðsuppgávur, men við einum vinnara. Samlaða dømingin byggir tí á eina vektaða dømning, har hugskotskappingin um heildarætlanina fyri miðbýin telur 60% í samlaðu dømningini, og uppskotið í prosjektkappingini um økið kring Steinatún telur 40%. Báðar uppgávurnar skulu svarast, fyri at uppskotið verður tikið upp til dømning. Uppskotini verða dømd í mun til hesar fortreytir, sum tó ikki eru at skilja sum ein raðfesting:

Heildarætlanin:

- Dygdin í heildarætlanini fyri alt kappingarøkið, í mun til arkitektur og funktionalitet, herundir býarskipan, lendisviðgerð, býarrúm, ferðsluloysnir fyri gangandi og koyrandi og design
- Í hvønn mun uppskotið til heildarætlan fylgir visjónunum í kappingarskránni
- Í hvønn mun uppskotið til heildarætlan lýkur krøv og ynskja í kappingarskránni

Prosjektuppskotið:

- Dygd í prosjektuppskotinum fyri samlaða kappingarøkið, í mun til arkitektur og funktionalitet, herundir lendisviðgerð, býarrúm, ferðsluloysnir fyri gangandi og koyrandi og design
- Í hvønn mun prosjektuppskotið fylgir visjónunum í kappingarskránni
- Í hvønn mun prosjektuppskotið lýkur krøv og ynskja í kappingarskránni

Tann 5. mai 2014 vóru 7 uppskot innkomin til Tórshavnar Kommunu. Tey vórðu øll tikin til viðgerðar. Býráðið setti eina dómsnevnd við tí endamáli at finna trý tey bestu uppskotini. Í dómsnevndini vóru:

- Heðin Mortensen, borgarstjóri
- Jógvan Arge, 1. varaborgarstjóri
- Elin Lindenskov, 2. varaborgarstjóri og forkvinna í teknisku nevnd
- Jákup Egholm Hansen, tekniskur stjóri
- Jóan Petur Hentze, trivnaðarstjóri
- Teresa Kreuzmann, leiðari á Kunningarstovuni
- Súsanna á Dul, handilsleiðari í miðbýnum
- Gunnar Hoydal, arkitektur, fakdómari
- Turið Mohr, arkitektur, fakdómari
- Ellen Marie Braae, arkitektur, fakdómari

Ráðgevar hjá dómsnevndina við ongum avgerðarrætti:

- Rambøll A/S
- Malan í Jákupsstovu, lendisarkitektur
- Býarskipanardeildin, Tekniska deild og Mentamála-deildin hjá TK

Skrivari hjá dómsnevndini:

- Bárður Johannesen og Eyð Strøm hjá Tórshavnar kommunu

Dómsnevndin hevur gjørt ein úrskurð til fyriskiparan, sum fevnir um:

- Yvirllit yvir innkomin uppskot
- Generellar eygleiðingar, royndir og niðurstøður frá kappingini
- Almennar niðurstøður frá kappingini
- Útgreinaðar niðurstøður og metingar fyri vinnandi uppskot
- Grundgivið tilmæli um býtið av virðislønnum
- Tilmæli til víðari arbeiði við uppskotunum

Í dag 22 mai 2014 verða úrslitini avdúkað og virðislønir latnar í tiltaki í Müllers Pakkhúsi í Tórshavn.

• 1. virðisløn:	Heildarætlan (60%)	kr. 210.000
	Prosjektuppskot (40%)	kr. 140.000
		kr. 350.000
• 2. virðisløn:	Heildarætlan (60%)	kr. 90.000
	Prosjektuppskot (40%)	kr. 60.000
		kr. 150.000
• 3. virðisløn:	Heildarætlan (60%)	kr. 45.000
	Prosjektuppskot (40%)	kr. 30.000
		kr. 75.000

Tann, sum vinnur 1. virðisløn í samlaðu dømningini, verður knýttur at prosjekteringsarbeiðinum sum ráðgevi at gera forprosjekt til økið kring Steinatún eftir nærri tingingar við fyriskiparan. Vinnarin vinnur tó ikki rættin til at prosjektera

Talan er um eitt torført og krevjandi verkefni, og tað sæst aftur í teimum innkomnu uppskotunum, sum eru ymisk bæði í vavi og í dygd. Býarlívið í sjálvum sær er eitt ógvuliga umfangandi mál, og kann tað vera trupult at lýsa í einari kapping sum hesari. Nógv hevur tí verið latið til luttakararnar sjálvar at vísa á tey ymisku evnini, sum leggjast aftur at teimum meira vanligu spurningunum sum til dømis ferðslu og parkering, umframt at koma við ítøkiligum uppskoti til at skipa Steinatún innan fyri teir karmar, sum lagdir eru í kappingarskránni.

Nøkur evni ganga aftur í teimum flestu uppskotunum og kunnu í stuttum nevast her:

Heildarætlanin:

Felags áhugi er fyri sambandinum millum miðbýin og havnalagið.

Havnalagið:

Sambandið millum Eystaruvág og Vestaruvág  
Mentanstovnar (skúlar, musikkskúli, mentanarhús, søvn)  
Vinnumál, teirra millum ferju- og bingjuhavn  
Brýr um vágirnar  
Markið millum land og sjógv

Miðbýur:

Steinatún  
Gamli Kommunuskúlin  
Vaglið  
Íbúðir, eisini ungdómsíbúðir.

Havnará:

Hvønn týdning skal áin hava?

Lendið sum tilfeingi:

Sambandið millum bygningar og jarðarmunir  
Parkeringar lagdar inn í lendið  
Trappur at dvølja á  
Útsýni at miða seg eftir

Broytt nýtsla av verandi bygningum:

Goymsluhús á havnalagnum  
Gamli kommunuskúlin  
Hús uttan um Steinatún

Annað:

Umstøður hjá handilsvinnuni  
Brúkarabólkar  
Aldursbólkar

Tað skilst av tí innkomna tilfarinum, at allir luttakarar hava havt trupult við at samskipa síni serstøku uppskot til eina rættiliga ætlan fyri mannagongdina í komandi býarmenningini í Havnini.

Tey virðisløntu uppskotini vísa eitt vítt spennu millum heildina og staklutirnar. Tey vísa á tiltøk, sum kunnu verða við til at skipa menningina av miðbýnum í framtíðini. Tey bera prógv um bæði kunnleika og innliving í at skipa tey einstøku býarrúmunum og tað virkseimið, ið har skal fara fram.

Menningin av Havnini fer at krevja nógva tíð og nógva orku. Heildarætlanin kann vísa á eina felags leið fyri tær avgerðir, sum skulu takast í komandi árum. Dómsnevndin mælir tí til, at felagið, ið gjørt hevur vinnandi uppskotið, verður tengt at kommununi sum ráðgevi í framhaldandi arbeiðinum at menna miðbýin í Havn.

1. virðisløn 350.000 kr

Uppskotsstillari:

ZETA architects

Ragnar Zachariassen og Søren Yde Jensen

Uppskotið spennir frá heildini niður í serlutir og mynda eina hugsjón um ein samanhangandi og fjølbroyttan miðbý. Uppskotið tekur stöðu til býarætlán, byggilist, býarrúm og útbúnað, sum eigur at vera í býarrúmnum.

Uppskotið fevnir víða og tekur á øllum stigum stöðu til ta yvirskipandi hugsjónina, sum er, at lata býin vaksa so líðandi. Tað ræður um at stuðla upp undir tað samansetta, og víst verður á, hvussu tað við einføldum tiltøkum ber til at skapa karmar um eitt ríkari lív í býnum. Uppskotið samantvinnar sostatt tiltøk her og nú við uppskot um størri ætlanir seinni so sum nýtt mentanarhús við Vestaravág.

Uppskotið vísir á knútapunkt og viðgerð tey á ymiskan hátt. Tað vísur á nýggj byggjoki, ger sær tankar um eina blá/grøna skipan, um handilslívið og eina mentanarás norður og suður, sum niðri við havnarlagið bendist vestureftir. Tað stuðlar uppundir eyðkenni í teimum einstøku økjum, samstundis sum sambandið millum partarnar verður styrkt. Í fleiri ritmyndum verður víst, hvørji amboð eiga at verða nýtt, og hvørji dygdarkrøv eiga at setast teimum einstøku býarrúmnum í framtíðini.

Ferðslan verður skipað við “seyrugøtum” og einum sundurbýti í ein norðara og sunnara part av miðbýnum. Uppskotið hevur nógvar áhugaverdar og realistiskar ávísingar, teirra millum “shared space” økið í Steinatúni. Uppskotið vísir á móguleikarnar at viðgera lendið og urtagarðar og sambond teirra millum, til dømis í Vágsbotni við Mylnugøtu.







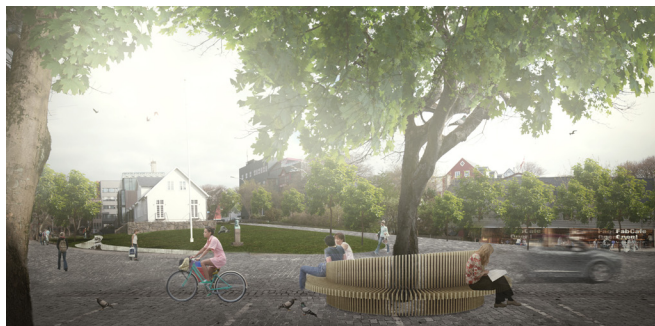
Skotið verður upp at taka niður grótgarðar í miðbýnum. Dómsnevndin heldur kortini, at hetta eigur at metast í hvørjum føri sær, og at tað óivað ber til at skapa ætlaða myndina uttan at taka heilt burtur hesar garðarnar, sum hava stórt søguligt og kensluligt virði.

Uppskotið um at umleggja niðasta part av Tinghúsvegnum fer at geva Tinghúsinum frægari atgongd, samstundis sum Vaglið fær eitt víðari og dámligari skap.

Við Vestaruvág er skotið upp at leggja nýtt mentanarhús á Skálatrøð. Hetta kann samskipast við pakkhúsinu har og gera hetta havnarlagið til eitt týðningarmikið rúm fyri mentan og list. Á økið við Eystaruvág er skotið upp at byggja íbúðir inn móti berginum har, lagdar soleiðis, at gongt er út á grønar tekjur eins og uppskotið er á Skálatrøð og soleiðis partvís endurskapa lendið sum einaferð var, nú í nýggjum líki. Hetta vil ivaleyst krevja, at víst verður á annað øki til ferjuleguna har.

Á bæði realistiskan og skaldbornan hátt verður víst á, hvussu Havnará kann verða latin upp aftur á ávísam strekkjum og skapa ein heimligan og gróðrarmiklan dóm og soleiðis fáa tað gamla og tiltikna áartutlið aftur í miðbýin.

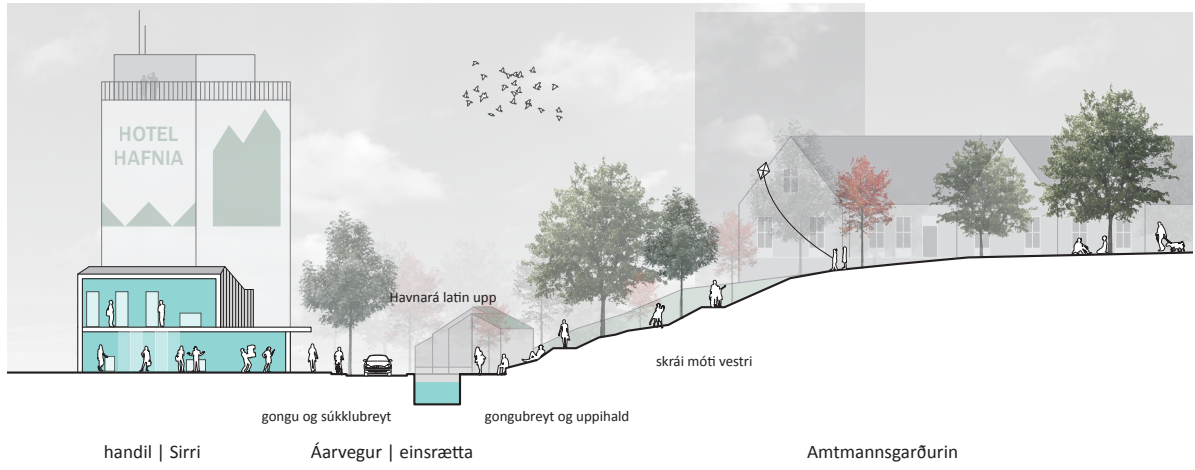
Dómsnevndin heldur ikki, at tær báðar uppskotnum gongubrúgvvarnar um Eystaru- og Vestaruvág eru hepnar, men metir tær heldur ikki vera avgerandi fyri at kunna fremja ætlanina sum heild. Tær vístu klingruskapaðu bátabrúgvvarnar eru nýskapandi, og tær høvdu kunnað givið pláss fyri einum bryggjukanti til onnur fríløtuendamál. Tað hevði eisini skapað ein serstakan dóm úr Vágsbotni at kunna síggja út í alt havnalagið. Um hetta kann lata seg gera, er mál sum eigur at kannast nærri saman við spurninginum, um nýggj bátapláss kunnu fáast aðrastaðni.

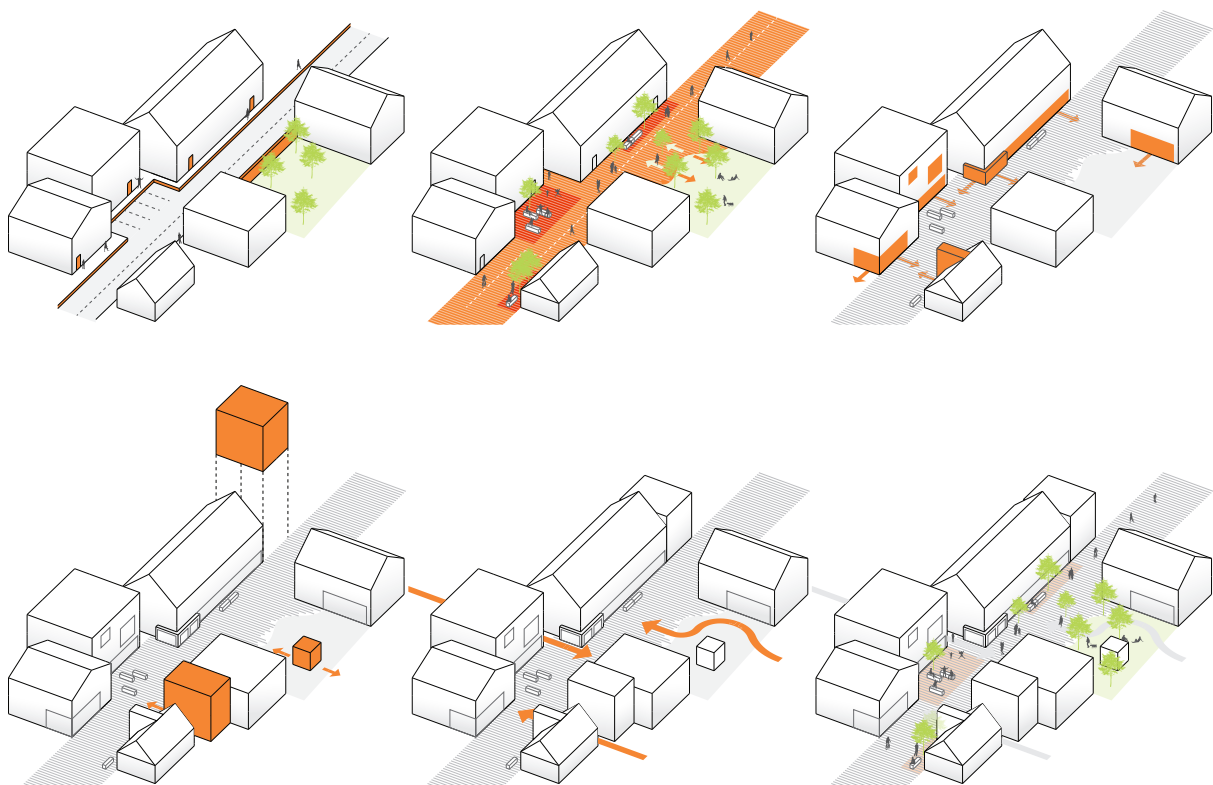
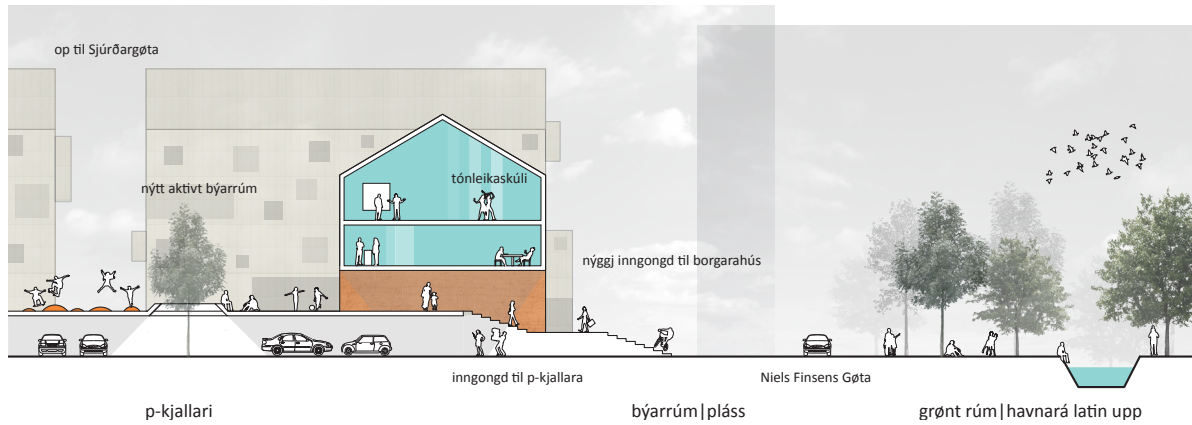


Projektuppskotið til Steinatún er ógvuliga býarkent og leggur dent á skapa býarrúmið sum eitt nútíðarkent samferðslurúm. Samstundis eru her fleiri nýggj átøk, sum stuðla upp undir ætlanina. Ein matvøruhandil her kann vera hent hjá teimum, sum ferðast við bussum og leggja afturat gerandislívinum í miðbýnum. Uppskotið vísir á eina hepa ferðsluskipan, har tvær ljóskurvar, onnur beint eystanfyri og hin beint vestanfyri, gera tað lætt og trygt at ganga tvørtur um torgið.

Verandi bygningurin sunnan fyri Steinatún fær eftir uppskotinum eina opna stovuhædd, har gongt er gjøgnum bygningin, og skotið verður upp, at hann fær eina eyka takhædd við trappurúmi lögðum uttan á verandi bygningin. Tær sveimandi hálvtekjurnar eru eitt gott hugskot, sum gevur møguleikar hjá teimum, sum biða eftir bussi, at standa turr, samstundis sum tær binda saman bygningar og býarrúm.







Alt í alt er hetta uppskotið vakurt frágingið og gevur við sínum mongu yvirlitsmyndum beinleiðis atgöngd til móguligar mannagöngdir í framhaldandi arbeiðinum. Tað stóra myndatilfarið lýsir væl teir nógvu tankarnar, sum bera uppskotið uppi.

Projektuppskotið vísir eina neyva fatan av teimum rúmligu og lendisligun dygdum í Havnini og tulkar á nýskapandi hátt teir nógvu møguleikarnar fyri góðum tiltøkum, sum eru - frá smáum her-og-nú atgerðum til størri byggingar - sum fara at stuðla upp undir eitt meira fjølbroytt býarlív.

2. virðisløn á 150.000 kr

Uppskotsstillari:

MAP arkitektar

Heidi H. Poulsen, Rúni Abrahamsen, Ove Mortensen

Suni E. Jakobsen, Sverri Heinesen, Janus Petersen, Steen Balle

Uppskotið greiður frá týðninginum, tað hevur, at varðveita verandi dóm og støddir í Havnini og at arbeiða út frá hesum grundarlagi. Hetta sæst í uppskotinum til eina bústaðabygging á Skálatrøð, sum í húsastøddum og tilfari vil fáa eitt samband við gamla býlingin úti í Bø. Tað sæst eisini í uppskotinum til íbúðabygging og fornminnissavn í Álakeri. Her sæst, at uppskotssetararnir hava eina neyva fatan av byggimøguleikum í rúmd og tilfari. Hinvegin verður við Eystaruvág fram við ferjuleguna skotið upp ein bygging í stórum máti, sum skal rúma nýggjan musikkskúla og komandi tjóðpall. Uppskotið hevur fleiri nýhugsanir, og eitt teirra viðgerð spurningin um karmarnar hjá børnum og ungum í miðbýnum. Skotið verður upp at varðveita Gamla Kommunuskúlan sum barnaskúla og at geva teimum nýggjar móguleikar á Eystaru Bryggju og soleiðis fáa lív og ungdóm aftur í gomlu høvuðsgøtuni í Havnini.

Uppskotið um skipan av Steinatúni er áhugavert. Ferðslan skal eftir ætlan ganga nakað sum í dag, men í einum størri rúmi. Tær báðar gøturnar oman og niðan, Niels Finsensgøta og Tórsgøta, verða styrktar, og ein stór sititrappa verður gjørd á horninum móti Tilhaldinum. Tilhaldið og Tannlæknastovan saman við øðrum húsi verður eftir ætlanini eitt húsa- og býarsavn. Hetta fer at seta størri ljós á tann dýrgripin, sum hesin vakri bygningur er í Havnini, og somuleiðis kann ætlast, at Grasagarður fær størri týðning í býnum. Somuleiðis verður skotið upp, at bygningurin hjá BankNordik sunnanfyri verður nýttur til ymisk býarendamál sum t.d. borgarahús. Dómsnevndin heldur seg ikki kunna taka støðu til hesa uppskotnu nýtsluna, men viðurkennir, at tað kann vera rætt at samskipa tílík endamál í felags bygningum og soleiðis styrkja felagslívið í býnum.





Ferðsluloysnin tekur einans stöðu til bilferðsluna og sostatt hværki til bussar, súkklur ella fólk til gongu.

Fleiri góð uppskot eru, tó heldur nevndin, at uppskotni tunnilin úr Niels Winthersgøtu niðan til R.C.Effersøesgøtu ikki kann fremjast, og at tað neyvan hevði bøtt munandi um ferðsluna í miðbýnum.

Uppskotið vísur eina vegaætlan fyri alt Tórshavnarøkið, har nýtt havnalag er lagt úti við Glyvursnes, hetta ivaleyst sum fyrirtreyt fyri at byggjast kann á Eystaru Bryggju og eystara havnalagnum.

Annars kann nevast, at uppskotið vísir á framtíðar øki fyri hægri lestur (campus) á Vestaru Bryggju, men tíverri verður ikki greitt nærri frá hesum týðandi spurningi.







3. virðisløn á 75.000 kr

Uppskotsstillari:

Kontrast, byggilist og byggifrøði

Mayfinn Norðoy, Anna Trónd hansen, Annie Heinesen, Laila Simonsen

Uppskotið vísir í myndum eina røð av hugskotum til, hvussu bætast kann um ymisk støð í býnum. Til dømis er eitt teirra er at byggja eitt nýtt hús móti Tórsgøtu á plássinum við býráðshúsið, eitt hús har báðar tær niðastu hæddirnar eru úr glasi og við skoti ígjøgnum, so at sól sleppur framat og útsýni verður út yvir Vesturbýin. Hugskotini til byggingar eru áhugaverd, men er hetta eisini ein veikleiki, tí at tey ikki verða samanfatað í eina greiða heild.

Eitt týðandi evni er, hvussu tað skal bera til at betra um umstøðurnar hjá fólki, sum eru til gongu í býnum ella nýta tey útirúm, sum eru – eisini tá tað regnar. Til dømis verður skotið upp at skjóta tær ovaru hæddirnar á húsunum út yvir gongubreytirnar.

Uppskotið er ógvuliga væl lýst í orðum og myndum, og í tí eru nógvir áhugaverdir tankar. Skotið verður upp at útbyggja tey grønu økini í býnum, at leggja nýggjar gøtur inn millum hús og at fáa ána fram aftur, øll sum hon er frá Sjónleikarhúsinum og oman í Eystaruvág, so at Gamli Kommunuskúlin, Steinatún og Vaglið tengjast upp í henda grøna kílan. Dómsnevndin ivast kortini í, at tað ber til at fáa alla ána aftur.

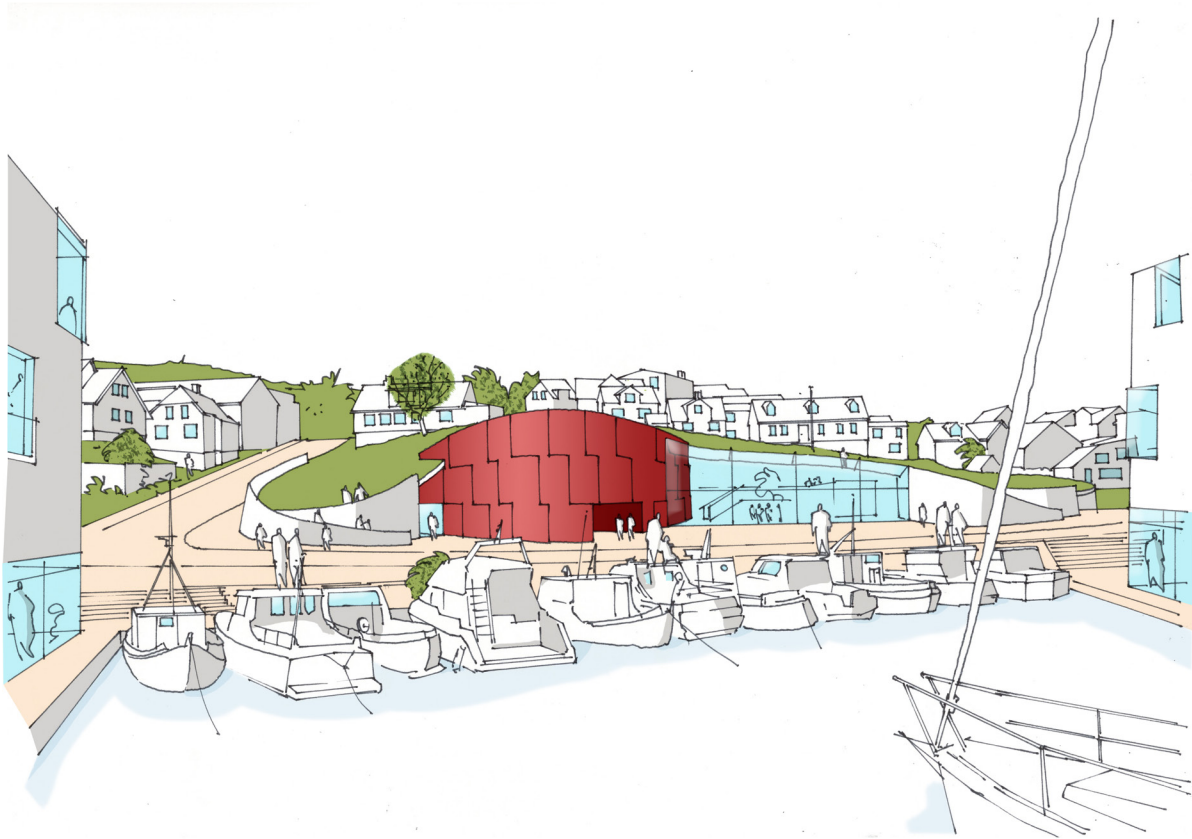
Uppskotið hevur ein áhugaverdan tanka um at skapa ein nýggjan mentanardepil við Vestaruvág. Skotið verður upp, at verandi pakkhús verða nýtt til mentanarlig endamál – bæði almenn og privat – og at eitt nýtt tjóðleikhús verður bygt á Skálatrøð. Tilsamans kundu hesir bygningar gjørst karmur um ymisk mentanarlig tiltøk bæði á lægri og hægri støði, skipað uttan um stórt pláss, sum kundi verið tann nýggi tiltakspallurin í Havn, vakurt staðfestur beint út til havnarlagið og við útsýni til ta virknu skipasmiðjuna. Men samstundis verður skotið upp at byggja nýggj bústaðarhús uttan fyri verandi bryggjukantin, og hetta fer væntandi at spilla beinleiðis sambandið við vágna. Dómsnevndin mælir til, at sæð verður burtur frá hesum partinum av uppskotinum.

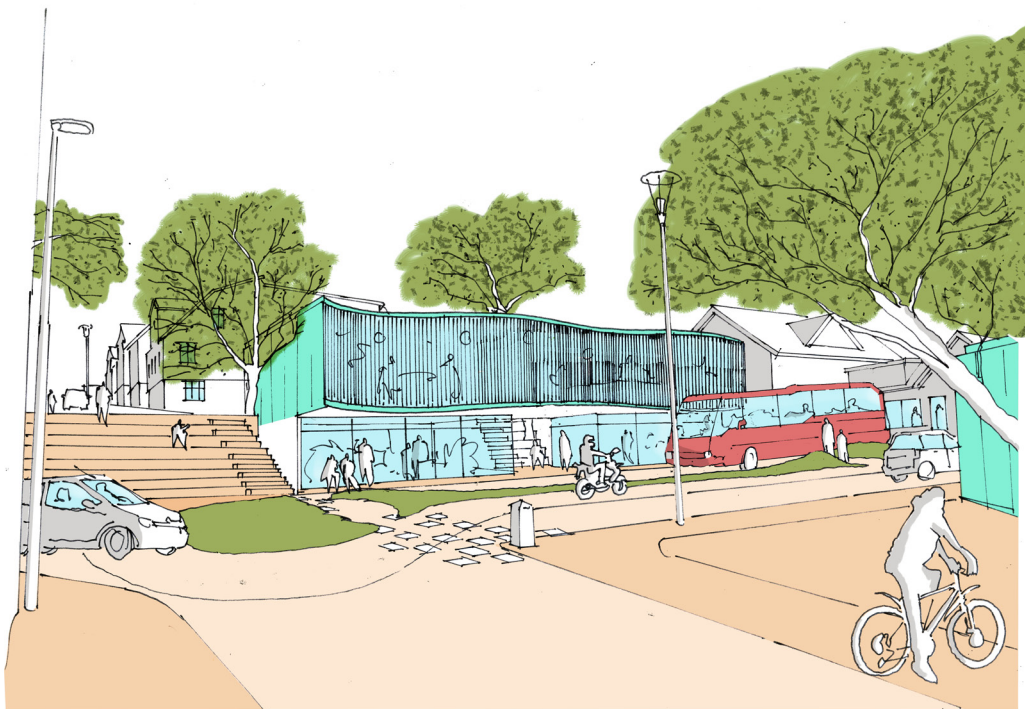
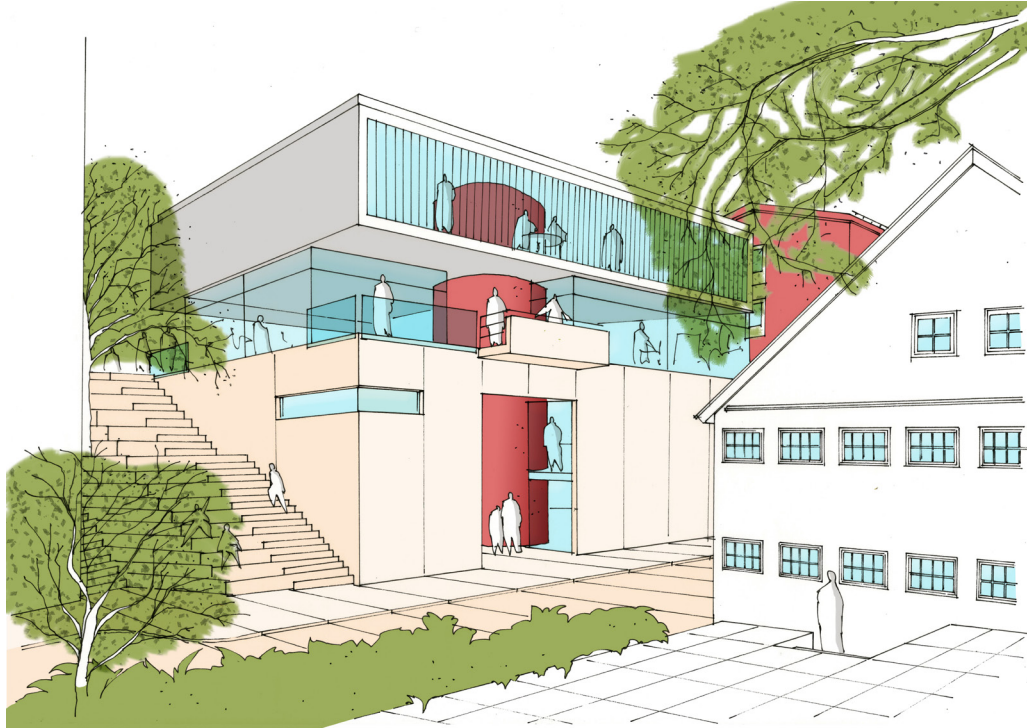
Tað verður skotið upp at byggja skrivstovuhús til landsumsitingina á Eystaru Bryggju, lyft soleiðis upp, at koyrandi verður framvegis til og frá ferjulegunum. Viðvíkjandi ferðslu-viðurskiftunum, so verður skotið upp at býta ferðsluna sundur í ein norðara part og ein sunnara part, og yvirhøvur eru her fleiri góð hugskot. Veikleikar eru tó sum til dømis at føra ein ógvuliga brattan veg av vestasta enda á Grím Kambansgøtu og oman á Skálatrøð.



# Kilín

„Broyttu Fyrirtreytirnar“





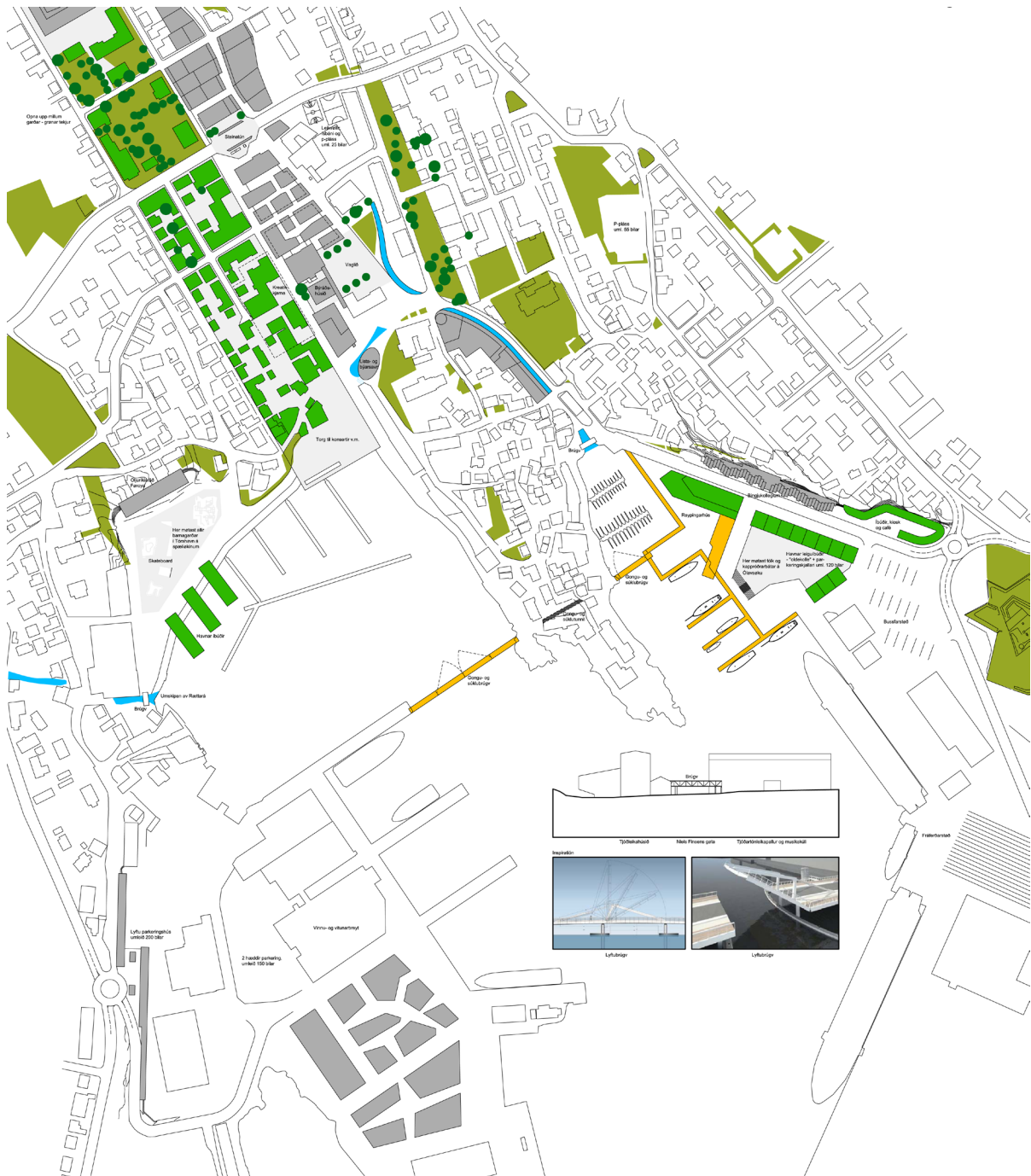
Uppskotsstillari:  
Páll Holm Lave

Uppskotið talar á dámligan hátt fyri at fara fram í smáum, men hevur kortini savnað seg um tvey evni. Annað er virðið í tí at hava innilokað uttandura rúm, og hitt er skipanin av Steinatúni. Hetta hevur ført fram til eitt uppskot, sum er framkomið og sermerkt, og sum gevur møguleikar hjá fólki til gongu at sleppa undan gjøgnumkoyrandi ferðslu. Dómsnevndin metir tó, at uppskotið er ov torgreitt í mun til støddirnar í hesum býarrúmi.



Uppskotsstillari:  
Arkitektar A.F.  
Albert Isfeld & Gudmund S. Hansen  
Jóannes Petersen

Uppskotið vil finna nýggjar byggimøguleikar í býnum, og hetta verður gjørt við at lesa miðbýin av sum eitt greitt geometriskt mynstur og við at peika á nýggj byggiðki í havnalagnum. Ein týðandi partur av uppskotinum snýr seg um at binda saman Eystaruvág og Vestaruvág. Uppskotið vísir á fyrimyndir í útlondum og á byggingar har, sum kortini eru væl størri enn tað, sum kann koma upp á tal í Havnini.



Uppskotsstillari:

SNA Sp/f

Robert Thomassen, Selmar Nielsen, Magnus Magnussen

Tue Trærp Madsen, Hans Juul Hansen

Uppskotið er ein hugsjón um Havnina, har ovari partur av Niels Finsens verður bygdur við tættari nýbygging í 4-5 hæddum og nýbygging verður á báðum havnaløgunum. Eitt serstakt uppskot er at skipa ein sporvognaleið av Eystaru Bryggju, eftir Áarvegnum og Niels Finsens gøtu allan vegin niðan til rennibreytina oman fyri Gundadal. Dómsnevdirin heldur, at hugs kotið um eina tílika almenna leið er áhugavert, men at tað neyvan fer at bera til figgjarlaga. Nýbygging tykist vera ov ógvuslig, og stóri glaskupilin í Steinatúni er eitt serstakt boð upp á eitt innilokað rúm, sum kundir hýst marknaðum og tílíkum tiltøkum, tá ið veðurlagið ikki er til vildar. Men Steinatún man neyvan vera rætta staðið til hetta endamálið.



Uppskotsstillari:  
Arkitektar A.F.  
Albert Isfeld & Gudmund S. Hansen

Uppskotið vísir á ein møguleika at byggja tættari uttan um Steinatún, men viðgerðin av torginum er lítið meira enn eitt nýtt trappusamband niðan í Tórsgøtu. Uppskotið mælir til at byggja glastakt útirúm á serstøkum støðum við Estaru og Vestaruvág. Hetta gevur samstundis góðar umstøður at dvølja, og uppskotið vísir á mentanarligu og frílætukendu møguleikarnar, sum eru í havnalagnum.





Fyriskipari:  
Tórshavnar kommuna.

Kappingarsamskipan og -skrivari:  
Býarskipanardeildin hjá Tórshavnar kommunu samskipar kappingina.  
Tórálvur Weihe er kappingarskrivari. Teldupostadressa er kapping@ark.fo.

Tíðarætlan:

- Kunngerð á heimasíðu hjá TK, og Arkitektafelag Føroya: 24. jan. 2014
- Freist at seta fram spurningar: 3. mars 2014
- Freist at lata uppskot inn: 05. maí 2014
- Kunngerð av úrsliti 22. maí 2014

Luttøka:

Kappingin er ein opin/almenn kapping, har allir føroyskir arkitektur, ið virka í Føroyum, kunnu luttaka.

Møguleiki er tó fyri at føroyskir arkitektur og føroysk arkitektalesandi uttanlands luttaka í kappingini sum undirráðgevar hjá føroyskum arkitektum. Tað er tó ein treyt, at føroyski arkitekturin stendur sum ábygdarhavandi uppskotssetari, meðan móguligir føroyskir samstarvsfelagar uttanlands standa sum undirráðgevar.

Uttan mun til omanfyri standandi kunnu virki ella persónar, sum koma undir niðanfyri standandi punkt 1-6, ikki luttaka:

1. Hava verið við til at gera kappingarskránnu.
2. Hava veitt týðningarmikið tilfar til kappingarskránnu.
3. Eru í starvi hjá ella umboða fyriskiparan av kappingini.
4. Eru í starvi hjá, arbeiða saman við ella eru arbeiðsgevarar hjá limum í dómsnevndini.
5. Eru í nærmastu ætt við ella hava tøtt persónlig sambond við limir í dómsnevndini.
6. Hava eigaraviðurskiftir soleiðis, at eigarar eru í nær mastu ætt við ella hava tøtt sambond við limir í dómsnevndini.

Um ivi er um rætt at luttaka, skal viðkomandi venda sær til kappingarskrivaran hjá Arkitektafelag Føroya, Tórálv Weihe á kapping@ark.fo.

Kappingartilfar v.m.:

Kappingartilfarið, sum skal vera grundarlag undir uppskotum, sum verða latin inn, fevnir um kappingarskránnu við fylgiskjølum, sambært yvirlitinum yvir fylgiskjøl á síðu 23 í kappingarskránni. Tilfarið fevnir harumframt um móguligar spurningar og svar og mógulig rættingarskjøl og fráboðanir til luttakararnar. fráboðanir, so hvørt sum nýtt tilfar verður at heinta.

Brúksrættindi til teldutøkt tilfar:

Tilfarið, ið verður útflyggjað, er bert til láns og bert til ta einu uppgávuna. Hetta merkir, at øll kort og dáta skulu strikast av teldum og ambætarum aftur, tá uppgávan er liðug, um ikki serlig avtala er gjørd frammanundan.

Uppskotini eru ikki bundin av verandi "Almennu byggisamtyktini fyri Tórshavnar kommunu", ella av ymsum serstøkum byggisamtyktum fyri kappingarøkið. Undantikin er tó "Serstøk byggisamtykt nr. 4, fyri Tinganes og gomlu Havnina", sum er galdandi fyri kappingina.

Málslig viðurskipti:

Kappingarskráin og flestu fylgiskjøl eru á føroyskum. Fylgiskjøl 11.1, 11.2, 11.3 og 11.4 eru á donskum máli.

Kappingarmálið er føroyskt, og skal allur tekstur, sum verður latin inn, verða skrivaður á føroyskum máli.

Fyrirspurningar:

Fyrirspurningar um kappingina og kappingartilfarið skulu sendast skrivliga til Tórálv Weihe, kappingarskrivara hjá Arkitektafelag Føroya, teldupostur: kapping@ark.fo, í seinasta lagi 3. mars 2014.

Spurningar og svar upp á møguligar spurningar verða lögð út á sama stað sum kappingartilfarið.

Kappingaruppskotið:

Fyri kappingina er galdandi, at luttakararnir skulu lata inn uppskot til loysn av bæði A (uppskot til heildarætlan fyri miðbýin) og B (prosjektkapping um økið kring Steinatún). Nærri lýsing er á síðu 18 og 20. Einans eitt uppskot kann latast inn fyri hvørt dulnevnt frámerki, men sami arkitektur ella arkitektavirki kann lata inn meira enn eitt uppskot, um tey eru merkt við ymskum dulnevndum frámerkjum.

Uppskotið um heildarætlan skal lýsa og gera sjónligan sínámillum samanhangin millum ymisk øki innan kappingarøkið og skal eisini vísa á tey øki, sum uppskotssetarin metir serliga viðkomandi fyri heildarætlanina og fyri miðbýin, og sum uppskotssetarin metir skulu viðgerast neyvri í seinni prosjektkappingum.

Prosjektkappingin við uppskoti um økið kring Steinatún skal taka støði í uppskotinum til heildarætlanina og skal lýsa sambandið og samanhangin við økini við Steinatúni nú og somuleiðis eina møguliga stigvísa tillaging av uppskotinum við atliti at komandi broytingum kring Steinatún sambært heildarætlanini. Í prosjektkappingini um økið kring Steinatún, skulu vísast ítøkiligar loysnir við eitt nú nýggjum ella broyttum byggingum, belegningum, býarrúmsinnbúgvum, plantingum, ferðsluloysnum o.tíl.

Tilfar at lata inn:

Kappingartilfar at lata inn skal í minsta lagi fevna um og vísa niðanfyri standandi, men er ikki avmarkað til nevnda tilfar:

Til heildarætlanina (A): (Uppgávulýsingin er eisini lýst á s. 18-19 í hesi skrá.

1. Yvirlitskort/støðumynd í lutfallinum 1:1000

a) Av samlaða kappingarøkinum í mun til ella saman við verandi býi, ið vísa skipan av miðbýnum, serligum økjum, handilsgøtum og -økjum, søguligum økjum, torgum, grønum økjum, vøkstri, týðandi lendisviðgerðum, inntriv í verandi strandalinju og aðrar týðandi partar av uppskotinum.

b) Ávísing av serligum innsatsøkjum í miðbýnum, stødd og raðfesting av, í hvørji raðfylgju økini skulu skipast.

c) Bygningar, gøtur, gongu-/súkkluvegir, vega- og ferðsluloysnir fyri bilar, parkering o.tíl.

2. Skurðir, síðumyndir, tekningar av møguligum serligum pørtum av heildarætlanini o.tíl. tekningar

3. Yvirlitskort/støðumynd í lutfallinum 1:2000 av kappingarøkinum og økjum kring kappingarøkið, ið vísa heildarætlanina saman við verandi býarpørtum kring kappingarøkið, herundir ferðsluviðurskipti o.tíl.

4. Mynd ella myndir í rúmd, sum greiða nærri frá uppskotinum í mun til kappingarøkið sum heild og í mun til grannaløg, og sum stuðla upp undir flatmyndir, skurðir og annað av omanfyri nevnda kappingartilfari.

5. Tekstur, ið styðjar uppundir omanfyri nevndu tekningar v.m.

Til prosjektkappingina um økið kring Steinatún (B):

(Uppgávulýsingin er eisini lýst á s. 20-21 í hesi skrá).6. Yvirlitskort/støðumynd í lutfallinum 1:200 av kappingarøkinum

7. Skipan av verandi og nýggjum byggingum, torgum og møtistøðum, grønum økjum, vøkstri, lendisviðgerðum og býarrúmsinnbúgv, inntriv í verandi økir og byggingar, og aðrar týðandi partar av uppskotinum innanfyri kappingarøkið.

8. Gøtur, gongu-/súkkluvegir, vega- og ferðsluloysnir fyri bilar, parkering o.l. innan fyri kappingarøkið.

9. Skurðir, síðumyndir, o.l. tekningar

10. Mynd ella myndir í rúmd, sum greiða nærri frá uppskotinum í mun til kappingarøkið sum heild og í mun til grannaløg, og sum stuðla upp undir flatmyndir, skurðir og annað av omanfyri nevnda kappingartilfari, og við lýsingum um fortreytir, snið og skapanartilgongd av uppskotinum.

11. Tekstur, ið styðjar uppundir omanfyri nevndu tekningar v.m.

Plansjur:

Tilfarið, ið latið verður inn, skal vera plansjur til at heingja upp. Plansjurnar skulu

vera til støddar í mesta lagi 1,20 m og minst 2,52 m í hædd og í mesta lagi 4,20 m í longd, svarandi til minst 6 og í mesta lagi 10 stk. liggjandi A1-plansjur.

Plansjurnar skulu vera festar á stívar, lættar plátur úr pappi, í liggjandi formati. Uppheingingarplanur skal vísast á plansjunum. Uppskot mugu ikki vera rullað saman, faldað ella fest á harðar, tungar plátur.

Ynskjandi eru stuttar tekstlýsingar og áskriftir á plansjurnar heldur enn langar skrivligar frágreiðingar.

A3-mappur við tekningum v.m.:

Uppskotssetarar skulu eisini lata inn minst 8 heftir í A3 formati við í mesta lagi 20 síðum, ið vísa allar tekningar, myndir o.tíl. frá plansjunum í minni stødd, og frágreiðing um uppskotið. Mátilutfall skal upplýsast fyri minkaðar tekningar í mappuni.

Allur tekstur, bæði á plansjum, talgildum tilfari og í A3-mappum, skal vera í eini stødd, sum er lætt at lesa, og skal vera á føroyskum máli.

Talgilt tilfar:

Plansjurnar skulu eisini latast inn á fløgu/geyma í ikki læstum pdf- ella jpg-fílformati til útskrift og endurgeving í dómsúrskurði, tíðindaskrivum o.tíl. Somuleiðis skulu allar tekningar, myndir o.tíl. latast inn sum serstakar fíkur í sama formati. Tekningar og myndir skulu kunna setast upp til liggjandi A3-format við fylgjandi uppløysn: minst 300 dpi fyri grátónar og 4-litsendurgevingar og minst 800 dpi fyri strikutekningar. Somuleiðis skal latast inn pdf-fíla við A3-mappunum.

Modell:

Tikið verður ikki ímóti modellum. Myndir av modellum kunnu tó setast á plansjurnar.

Merking og innlating av uppskotum:

Kappingaruppskotið skal vera dulnevnt, og uppskot ella partar av uppskotum mugu ikki áður hava verið almannakunngjörd.

Allar tekningar, myndir og modell skulu vera frámerkt við einum 5-siffraðum tilvildarlíga valdum tali.

Uppskotini skulu latast inn á staðnum ella sendast við posti ella sendiboði, innpakkað og uttan sendaraheiti og vera móttikin hjá Tórshavnar kommunu í seinasta lagi 24. apríl 2014 kl 16.00.

Uppskotini verða send ella latin til:

Tórshavnar Kommunu

Postsmoga 32, FO-110 Tórshavn.

Avgreiðsla: Snarskivan, Vaglið.

Avgreiðslutíðir: Má.-hó. 9.00-16.00, fr. 9.00-15.00.

Uppskotini skulu frámerkjast "Hugskots- og prosjektkapping".

Henda freist og hesar treytir eru eisini galdandi, um uppskotið verður sent við vanligum posti, og tað er ábyrgd uppskotssetarans, at innlatingarfreistin verður hildin, uttan mun til um uppskotið verður latið inn á staðnum ella sent við posti, sendiboði ella á annan hátt.

Saman við uppskotinum skal latast inn afturlatin brævbjálvi við sama frámerki uttan, sum uppskotssetarin hevur á uppskoti sínum. Í brævbjálvanum skal vera navnaseðil á A4-síðu, sum sigur frá um uppskotssetaran: navn, bústaður og telefon, umframt møguliga teldupostadressu.

Somuleiðis kunnu upplýsingar vera um møgulig onnur starvsfólk, sum hava verið knýtt at uppskotinum, hjálparfólk og ráðgevar.

Tá ið dømingin er endað, verða brævbjálvarnir latnir upp.

Dulnevning:

Kappingin er grundað á innlating og døming av dulnevndum uppskotum í samsvari við kappingarreglugerðina hjá Arkitektafelag Føroya.

Tað er uppgávan hjá tí einstaka uppskotssetaranum at varðveita sína dulnevning, til dómsúrskurðurin er almannakunngjörður.

Burturvísing:

Innlatin uppskot verða burturvíst frá døming um:

- Uppskot ikki eru innlatin til ásettu tíð
- Uppskot ikki varðveita dulnevningina
- Uppskot ikki lúka týðningarmikil krøv til innlattið tilfar
- Uppskot ikki lúka týðningarmikil krøv til avmarkingar í kappingarskránni, eins og ásett er m.a. í treytunum um rætt at luttaka

Døming:

Dómsnevndin miðar eftir at enda døming sína í fyrru helvt av mai mánaði 2014.

Dømingarfortreytir:

Kappingin er býtt upp í tvær høvuðsuppgávur, men við einum vinnara. Samlaða dømingin byggir tí á eina vektaða døming, har hugskotskappingin um heildarætlanina fyri miðbýin telur 60% í samlaðu dømingini, og uppskotið í prosjektkappingini um økið kring Steinatún telur 40%.

Báðar uppgávarnar skulu svarast, fyri at uppskotið verður tikið upp til døming.

Uppskotini verða dømd í mun til hesar fortreytir, sum tó ikki eru at skilja sum ein raðfesting:

#### Heildarættlanin:

- Dygdin í heildarættlanini fyri alt kappingarøkið, í mun til arkitektur og funktionalitet, herundir býarskipan, lendisviðgerð, býarrúm, ferðsluloysnir fyri gangandi og koyrandi og design
- Í hvønn mun uppskotið til heildarættlan fylgir visjónunum í kappingarskránni
- Í hvønn mun uppskotið til heildarættlan lýkur krøv og ynskir í kappingarskránni

#### Prosjektuppskotið:

- Dygd í prosjektuppskotinum fyri samlaða kappingarøkið, í mun til arkitektur og funktionalitet, herundir lendisviðgerð, býarrúm, ferðsluloysnir fyri gangandi og koyrandi og design
- Í hvønn mun prosjektuppskotið fylgir visjónunum í kappingarskránni
- Í hvønn mun prosjektuppskotið lýkur krøv og ynskir í kappingarskránni

#### Dómsnevnd:

Innkomnu uppskotini verða viðgjørð av dómsnevnd, har hesi eru limir:

- Heðin Mortensen, borgarstjóri
- Jógvan Arge, 1. varaborgarstjóri
- Elin Lindenskov, 2. varaborgarstjóri og forkvinna í teknisku nevnd
- Jákup Egholm Hansen, tekniskur stjóri
- Jóan Petur Hentze, trivnaðarstjóri
- Teresa Kreuzmann, leiðari á Kunningarstovuni
- Súsanna á Dul, handilsleiðari í miðbýnum
- Gunnar Hoydal, arkitektur, fakdómari
- Turið Mohr, arkitektur, fakdómari
- Ellen Marie Braae, arkitektur, fakdómari

Ráðgevar hjá dómsnevndina við ongum avgerðarrætti:

Rambøll A/S

Malan í Jákupsstovu, lendisarkitektur

Býarskipanardeildin, Tekniska deild og Mentamála-deildin hjá Tórshavnar kommunu

Skrivari hjá dómsnevndini Bárður Johannesen og Eyð Strøm hjá Tórshavnar kommunu

#### Dómsúrskurður:

Dómsnevndin ger ein úrskurð til fyriskiparan, sum skal fevna um:

- Yvirlit yvir innkomin uppskot
- Grundgeving fyri møguligum burturvístum uppskotum
- Generellar eygleiðingar, royndir og niðurstøður frá kappingini
- Almennar niðurstøður frá kappingini
- Útgreinaðar niðurstøður og metingar fyri vinnandi uppskot, keyp og møguliga onnur uppskot, ið dómsnevndin ynskir at nevna
- Grundgivið tilmæli um býtið av virðislønnum
- Tilmæli til víðari arbeiði við uppskotunum

#### Virðislønir:

Samlaða upphæddin hjá dómsnevndinni at ráða yvir til virðislønir og møguligt keyp av uppskotum er kr. 700.000. Upphæddirnar til virðislønirnar eru hesar:

1. virðisløn:	Heildarætlan (60%)	kr. 210.000
	Prosjektuppskot (40%)	kr. 140.000
		kr. 350.000
2. virðisløn:	Heildarætlan (60%)	kr. 90.000
	Prosjektuppskot (40%)	kr. 60.000
		kr. 150.000
3. virðisløn:	Heildarætlan (60%)	kr. 45.000
	Prosjektuppskot (40%)	kr. 30.000
		kr. 75.000
Sett av til keyp:		kr. 125.000
Tilsamans:		kr. 700.000

Møgulig keyp verða fyri í minsta lagi kr. 25.000 fyri hvørt uppskoti. Møguleiki er eisini hjá dómsnevndinni at tilluta "heiðurliga umrøðu" av onkrum uppskotum.

Tann, sum vinnur 1. virðisløn í samlaðu dømingini, verður knýttur at prosjekteringsarbeiðinum sum ráðgevi at gera forprosjekt til økið kring Steinatún eftir nærri tingingar við fyriskiparan. Vinnarin vinnur tó ikki rættin til at prosjektera nýggjar bygningar ella broytingar í verandi bygningum innan fyri kappingarøkið.

Um ávísar umstøður eru, soleiðis at kappingarfyriskiparin ikki ynskir at lata arbeiðið, sum er fevnt av prosjektkappingini, upp í hendurnar á tí, sum hevur vunnið 1. virðisløn, verður eitt 50% ískoyti, roknað av vinninginum fyri prosjektuppskotið (50% av kr. 140.000), goldið afturat til vinnaran. Um kappingarútskrivarin ikki setur projekteringsuppgávuna at gera forprosjekt til økið kring Steinatún í verk ella steðgur kemur í meira enn 2 ár aftan á, at kappingin er at enda komin, skal tann, sum vunnið hevur 1. virðislønina, hava 50% eyka, roknað av vinninginum fyri prosjektuppskotið (50% av kr. 140.000).

#### Almannakunngerð og framsýning:

Dómsnevndin miðar eftir at almannakunngera úrslitið umleið 16. mai 2014. Úrslitið verður kunngjørt í sambandi við almenna framsýning av øllum teimum móttiknu uppskotunum og samstundis í tíðindaskrivum til fjølmiðlar. Úrslitið og dómsúrskurður verða beint eftir almannakunngerðina lögð út á heimasíðuna hjá Tórshavnar kommunu [www.torshavn.fo](http://www.torshavn.fo).

#### Rættindi:

Virðislønt og keypt uppskot eru ogn hjá kappingarfyriskiparanum, og hugskot úr teimum kunnu nýtast í framhaldandi arbeiðinum við uppgávuni. Upphavsrætturin verður kortini verandi hjá tí, sum hevur gjørt uppskotið.

Tann, sum fær eina uppgávu, skal góðtaka, at uppgávan einans fevnir um ein part av samlaða uppskotinum, og at hesin parturin skal vera partur av heildarætlanini, og møguliga eisini saman við hugskotum frá øðrum uppskotum, sum fyriskiparin ynskir at nýta.

Um so er, at vinnarin av 1. virðisløn eftir meting fyriskiparans ikki verður settur at hava neyðugar royndir og/ella arbeiðsorku til á tryggan hátt (tøkniliga og fíggarliga) at loysa ráðgevarauppgávuna, kann verða álagt viðkomandi at leita sær samstarv við ein ráðgeva við neyðugum royndum og/ella arbeiðsorku.

Viðkomandi ráðgevi skal, um so verður, virka sum undirráðgevi hjá vinnaranum av 1. virðislønini og skal, áðrenn ráðgevaraavtala verður undirskrivað, góðkennast av Tórshavnar kommunu.

#### Trygging:

Innsend uppskot eru ikki tryggjað av Tórshavnar kommunu. Tað er ábyrgd hjá uppskotssetarum at varðveita egin eintøk av uppskotum, um so verður, at uppskot verða skadd ella burtur. Endurgjald verður ikki goldið í sambandi við skaðar ella burturmist uppskot.

#### Afturlating av kappingartilfarið

Innlatið tilfar í sambandi við kappingina verður ikki sent aftur til uppskotssetaran.

#### Góðkenning av kappingartreytum:

Kappingartreytirnar eru sambært kappingarreglunum hjá Arkitektafelag Føroya frá oktober 2002, við teimum útgreiningum og frávikum, sum fylgja av hesi skrá, og eru góðkendar av Arkitektafelag Føroya og av limunum í dómsnevndini.

Tá ið uppskot verða latin inn, hevur uppskotssetarin góðtikið kappingartreytirnar.



Tórshavn, tann 20. maí 2014

Dómsnevnd:



Heðin Mortensen, borgarstjóri



Jógvan Arge, 1. varaborgarstjóri



Elin Lindenskov, 2. varaborgarstjóri og forkvinna í teknisku nevnd



Jákup Egholm Hansen, tekniskur stjóri



Joan Petur Hentze, trivnaðarstjóri



Teresa Kreutzmann, leiðari á Kunningarstovuni



Súsanna á Dú, handilsleiðari í miðbýnum



Gunnar Hoydal, arkitektur, fakdómari



Turið Mohr, arkitektur, fakdómari



Ellen Marie Braae, arkitektur, fakdómari

Mai 2014



Dómsnevdarálit  
Ritstjórn: Býarskipanardeildin á Tórshavnar kommunu  
Forsíðumynd: Zeta Architects  
Baksíðumynd: Zeta Architects  
Aðrar myndir: Uppskotsstillarar  
Uppseting: Býarskipanardeildin á Tórshavnar kommunu  
Útgávudagur: 22. maí 2014  
Útgávan er at finna hjá Føroya Arkitektafelag: [www.ark.fo](http://www.ark.fo)

